



VÝROČNÍ ZPRÁVA 2011

ČESKÁ MALTEZSKÁ POMOC

SUVERÉNNÍHO ŘÁDU MALTEZSKÝCH RYTÍŘŮ, POD PATRONÁTEM VELKOPŘEVORSTVÍ
ČESKÉHO, STŘEDISKO ČESKÉ BUDĚJOVICE, OBECNĚ PROSPĚŠNÁ SPOLEČNOST

Vážení přátelé, příznivci, dámy a pánové, předkládáme vám výroční zprávu České maltéžské pomoci (dále jen ČMP), ve které vás seznámíme s působením naší organizace v roce 2011.

Jeden z největších našich úspěchů v roce 2011 je fakt, že jsme tento rok plný omezení a šetření finančních prostředků přežili, i když s účetní ztrátou 139 tis. Kč, kterou jsme pokryli z finanční rezervy vytvořené v minulých letech. Přesto jsme ve spolupráci s Magistrátem města České Budějovice mohli spustit nový projekt s názvem Alternativní doprovázení osob. Cílem projektu je doprovázení seniorů a osob s různým typem postižení, imobilních osob, které nemají nárok na sanitní dopravu, dopravní prostředky MHD jsou pro ně nevhodné a taxi služba je s vozíkem nebo asistenčním psem neodvezte. Na tento projekt se nám podařilo upravit starší sanitní vůz pro převoz osob sedících na invalidním vozíku. Jednalo se konkrétně o nainstalování nájezdové rampy a kotvičích prvků do podlahy.

Kdo jsme

ČMP České Budějovice je pomocná organizace Suverénního řádu maltéžských rytířů, která se řídí základními dokumenty řádu: *Obsequim pauperum* – služba a pomoc nemocným a postiženým, uprchlíkům a všem lidem v nouzi a *Tuitio fidei* – ochrana víry každého člověka

Mezi naše základní oblasti patří poskytování charitativní pomoci v oblasti zdravotnické, záchranné, sociální a humanitární, zejména však v oblasti péče o děti s postižením.

Posláním ČMP je podporovat rodiny pečující o děti, mládež a osoby s postižením. Usilujeme o integraci osob se zdravotním a sociálním znevýhodněním, zajištění jejich kontaktu s vnějším okolím a zprostředkování jejich všestranného rozvoje a zabránění jejich sociálnímu vyloučení.

ČMP České Budějovice je obecně prospěšná společnost, jejímž zakladatelem je Suverénní řád maltéžských rytířů – České velkopřevorství.

Kdo jsme



Průvodcovské a předčitatelské služby

Průvodcovské a předčitatelské služby

Doprovázení dětí a mládeže s postižením do speciálních škol a školských zařízení v Českých Budějovicích probíhá již 15 let. Jedná se převážně o děti s různým typem postižení, jako například postižení smyslové, duševní, tělesné a kombinované. Klienty doprovázíme v Českých Budějovicích do těchto zařízení: ARPIDA, centrum pro rehabilitaci osob se zdravotním postižením, o.s., MŠ, ZŠ a SŠ pro sluchově postižené, ZŠ speciální na Husově ul., Empatie, centrum sociálních služeb, MŠ, ZŠ a PrŠ Dlouhá ul., denní stacionář Světluška o.p.s. (v současné době Centrum Bazalka) a také do sociálně terapeutické dílny Kolbenka v Kaplici.

Pro tyto sociální služby používáme 8 vlastních automobilů, z toho 5 má speciální úpravu pro převoz osob s postižením.

Činnost probíhala pravidelně ranním a odpoledním svozem ze šesti tras v rámci Jihočeského kraje.



- Trasa **A** – Týn nad Vltavou, Nákří, Olešník, Dříteň, Zliv, Hluboká nad Vltavou, České Budějovice
- Trasa **B** – Trhové Sviny, Strážkovice, Borovany, Ledenice, Srubec, České Budějovice
- Trasa **C** – Český Krumlov, České Budějovice
- Trasa **D** – Kaplice, Kaplice – nádraží, Velešín, České Budějovice (od září 2011 zde došlo k posílení o druhý vůz)
- Trasa **E** – město České Budějovice a obce ve správním území obce s rozšířenou působností
- Trasa **F** – Ledenice, Srubec, České Budějovice

V této činnosti jsme registrovaným poskytovatelem sociálních služeb dle § 42 zákona č. 108/2006 Sb. o sociálních službách. Tato činnost je plně profesionální.



Několik čísel

V roce 2011 jsme pravidelně doprovázeli 66 dětí a mládeže s postižením. Počet poskytnutých přeprav klientů v roce 2011 byl 13 274. Dále jsme pro tyto děti organizovali různé mimoškolní akce (návštěva kulturních a společenských akcí, táboření v přírodě) v počtu 42 uskutečněných akcí za rok. V roce 2011 ujeli naše vozy 151 059km a odpracovalo se na tomto projektu 4814 hodin.

Počet zaměstnanců je 6, z nichž jeden je zaměstnán na Dohodu o pracovní činnosti. Počet dobrovolníků aktivně se podílejících na této činnosti je 5.

Několik čísel

Zdravotnická a humanitární pomoc

Zdravotnická a humanitární pomoc

Součástí naší činnosti je také program zdravotnické a humanitární pomoci. Zdravotnickou pomoc jsme zajišťovali ve spolupráci se Zdravotnickou záchrannou službou Jihočeského kraje, které za to patří velké poděkování.

V roce 2011 jsme poskytovali nejen zdravotnický dohled při individuální přepravě klientů, ale také na různých akcích. Nejvýznamnější zdravotnickou akcí, kterou jsme zajišťovali, byly oslavy 200 let od narození sv. Jana Nepomuka Neumanna v Prachaticích. Vyvrcholením těchto oslav byla slavnostní bohoslužba konaná pod otevřeným nebem na hlavním prachatickém náměstí. Účastnili se jí jak čeští tak zahraniční biskupové. Mši svatou vedl kardinál Justin Francis Rigali, papežský legát a současný arcibiskup filadelfský, zároveň nástupce Jana Nepomuka Neumanna.

Naše organizace věnovala tomuto projektu v roce 2011 celkem 60 hodin.



Psychosociální pomoc

Program psychosociální pomoci

Program psychosociální pomoci je určen osobám starým, osamělým, nemocným, upoutaným na lůžko, žijících v domovech důchodců či doma. Uskutečňuje se prostřednictvím přátelských setkávání našich dobrovolníků s těmito lidmi, povídání si, doprovázení při procházkách či jiných pravidelných činnostech vyplňující volný čas. Na tento projekt jsme získali v roce 2011 registraci od Ministerstva vnitra.

V tomto roce pracovali naše centra pro psychosociální pomoc ve Strakonících, Borovanech, Jindřichově Hradci, Českém Krumlově a Českých Budějovicích.

Dalším rokem pracuje klub seniorů v Českých Budějovicích. Zde se pravidelně setkávají senioři a vyvíjí činnost jak duševní, kulturní, tak i manuální.

Na tomto projektu pracovalo 15 dobrovolníků, docházeli za 40 osobami a odpracovali celkem 1433 hodin.

Spolupráce

Spolupráce

V roce 2011 jsme i nadále spolupracovali s řadou významných partnerů. Dlouholetá spolupráce je s centrem Arpida, do kterého dopravujeme nejvíce děti s postižením (centrum Arpida se podílí na naší činnosti také finančně ve formě platu jednoho řidiče). Dále se Zdravotnickou záchrannou službou Jihočeského kraje, s Maltézskou pomocí v Praze i s ostatními diecézními centry a Suverénním řádem maltézských rytířů – Velkopřevorství české v Praze.

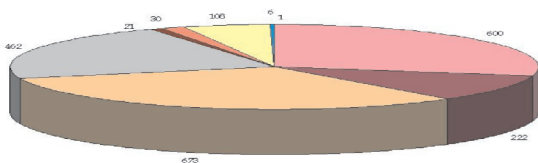
Prezentace

Pracovníci ČMP se aktivně zúčastnili mezinárodní konference SENIOR LIVING v Českých Budějovicích, která se zabývala tématem „Senioři“. Také jsme se prezentovali na různých výstavách, představujících sociální služby v Českých Budějovicích.

Prezentace

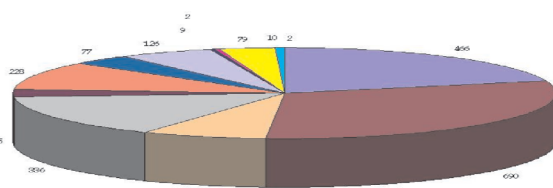
Výnosy a náklady

Výnosy 2011 (v tis. Kč)



1	Dotace MPSV	600
2	Dotace JčK	222
3	Príspevky rodičů	673
4	Dary měst a obcí JčK	462
5	Charitativní služby	21
6	Akce ČMP	30
7	Sponzoři	108
8	Přeučtování fondů IM	6
9	Úrok	1
Celkem		2123

Náklady 2011 (v tis. Kč)



1	Pohonné hmoty	466
2	Mzdové náklady	690
3	Opravy a udržování aut	172
4	Ostatní služby	336
5	Pojištění vozu	65
6	Zákonné sociální pojištění	228
7	Dohody o provedení práce	77
8	Spotřeba materiálu	126
9	Náklady na reprezentaci	9
10	Ostatní daně a poplatky	2
11	Odpisy majetku	79
12	Bankovní poplatky	10
13	Príspevky ČRHO	2
Celkem		2262

Partneři, sponzoři, dárci a příznivci

Velmi si vážíme a ceníme těch, kteří nás finančně podporují. Za jejich obrovskou a dlouhodobou podporu jim patří nejen náš velký dík, ale také obdiv. Mají u nás vždy své čestné místo a jejich seznam je zveřejněn na našich webových stránkách.

Slovo nakonec

V této výroční zprávě vám předkládáme to nejdůležitější dění v naší organizaci za uplynulý rok 2011. Věřte, že se snažíme naši činnost vykonávat s plným nasazením tak, abychom naplňovali poslání naší organizace. Snažíme se co nejlépe pomoci rodinám v řešení jejich obtížných situací, kdy nejsou schopny doprovázet své děti do speciálních škol či různých zařízení. Věnujeme mnoho energie na to, abychom získali dostatečné množství finančních prostředků k ekonomickému zajištění těchto činností, i přesto zůstáváme téměř po celý rok v existenční nejistotě. Tím se dostáváme do situace, kdy jsme spíše více úředníci, administrativní pracovníci, účetní, manažeři a dispečeri, než pracovníci, kteří jsou skutečně přítomni u člověka, který nás potřebuje.

Není to lehký úkol a klade to velké nároky na všechny pracovníky naší organizace.

Těm, kteří nám v tom pomáhají, ať se jedná o zaměstnance nebo o dobrovolníky, bych chtěl upřímně poděkovat, protože vkládají profesionalitu, důslednost, trpělivost, srdce a mnoho poctivé práce. Dále bych rád poděkoval všem partnerům, sponzorům, dárcům i příznivcům, ale také rodičům našich uživatelů.

Bc. Jan Rada - ředitel České maltéžské pomoci



Sídlo: Vodárenská 213, 373 12 Borovany
 Kancelář: Na Sadech 19, 370 01 České Budějovice
 IČO: 25154541, č.ú.: 12074533/0300 ČSOB České Budějovice
 Tel./fax: 387 312 898, GSM: 777 698 897, 602 469 466
 E-mail: cmpcb@cmpcb.cz
www.cmpcb.cz

