



# VÝROČNÍ ZPRÁVA 2010

## ČESKÁ MALTÉZSKÁ POMOC

SUVERÉNNÍHO ŘÁDU MALTÉZSKÝCH RYTÍŘŮ, POD PATRONÁTEM VELKOPŘEVORSTVÍ  
ČESKÉHO, STŘEDISKO ČESKÉ BUDĚJOVICE, OBECNĚ PROSPĚŠNÁ SPOLEČNOST

Vážení příznivci, pracovníci a přátelé,

předkládáme vám Výroční zprávu za rok 2010. V ní chceme nejen popsat to, co Česká maltéžská pomoc České Budějovice vykonala za celý uplynulý rok, ale především poděkovat všem, kteří pomáhali naplňovat naše poslání. Opět se nám podařilo o kousek posunout naše služby dopředu. Nejen, že se nám podařilo v tomto roce zachovat rozsah stávajících služeb, ale i díky finanční podpoře Českého velkopřevorství jsme v roce 2010 zakoupili další automobil. Jedná se o starší sanitní vůz, který po patřičné úpravě bude také sloužit pro převoz osob sedících na vozíku nebo ležících na nosítkách.

### Kdo jsme

Česká maltéžská pomoc České Budějovice je pomocná organizace Suverénního řádu maltéžských rytířů, která se řídí základními dokumenty řádu: *Obsequium pauperum* – služba a pomoc nemocným a postiženým, uprchlíkům a všem lidem v nouzi a *Tuitio fidei* – ochrana víry každého člověka. Mezi naše základní oblasti patří poskytování charitativní pomoci v oblasti zdravotnické, záchranné, sociální a humanitární, zejména však podpora rodin pečujících o děti, mládež a osoby s postižením. Usilujeme o integraci osob se zdravotním a sociálním znevýhodněním, zajištění jejich kontaktu s vnějším okolím a zprostředkování jejich všestranného rozvoje a zabránění jejich sociálnímu vyloučení. Česká maltéžská pomoc Č.B. existuje od roku 1996, jsme tu s vámi a pro vás již 14 let.

### Kdo jsme



## Průvodcovské a předčitatelské služby

Doprovázení dětí a mládeže s postižením do speciálních škol a školských zařízení v Českých Budějovicích probíhá již 14 let. Jedná se převážně o děti s různým typem postižení, jako například postižení smyslové, duševní, tělesné a kombinované. Klienty doprovázíme v Českých Budějovicích do těchto zařízení: ARPIDA, centrum pro rehabilitaci osob se zdravotním postižením, o.s., MŠ, ZŠ a SŠ pro sluchově postižené, MŠ, ZŠ a PrŠ, ZŠ speciální v Husově ul., Empatie, centrum sociálních služeb, MŠ, ZŠ a PŠ Dlouhá ul., denní stacionář Světluška o.p.s. a nově také do Sociálně terapeutické dílny Kolbenka v Kaplici.



Cíle služby uskutečňujeme šesti speciálně upravenými vozy pro převoz osob s postižením ze šesti tras v rámci Jihočeského kraje.

- Trasa A – Týn nad Vltavou, Nákří, Olešník, Dříteň, Zliv, Hluboká nad Vltavou, České Budějovice
- Trasa B – Trhové Sviny, Strážkovice, Borovany, Ledenice, Srubec, České Budějovice
- Trasa C – Český Krumlov, České Budějovice
- Trasa D – Kaplice, Kaplice – nádraží, Velešín, České Budějovice
- Trasa E – město České Budějovice a obce ve správním území obce s rozšířenou působností
- Trasa F – Ledenice, Srubec, České Budějovice

Činnost poskytujeme pravidelně v rámci školního roku ranním a odpoledním svozem. V této činnosti jsme registrovaným poskytovatelem sociálních služeb dle § 42 zákona č. 108/2006 Sb. o sociálních službách. Tato činnost je plně profesionální.



## Několik čísel

V roce 2010 jsme pravidelně přepravovali 65 dětí a mládeže s postižením. S těmito klienty byla sepsána Smlouva o poskytování sociálních služeb. Celkový počet převozů v roce 2010 byl neuvěřitelných 12 295, tj. nárůst oproti roku 2009 o 1221 převozů. Celkový počet odpracovaných hodin ve všech aktivitách činil 10399 hod.

Celkový počet ujetých km všech našich vozů činil 121 338 km a počet odpracovaných hodin v této činnosti byl 4594 hodin za rok.

Dále jsme pro tyto děti organizovali různé mimoškolní akce - návštěva kulturních a společenských akcí, táboření v přírodě aj. - v počtu padesáti uskutečněných akcí za rok.

Počet zaměstnanců je 5, z nichž jeden je zaměstnán na Dohodu o pracovní činnosti. Počet dobrovolníků aktivně se podílejících na této činnosti je také 5.

## Několik čísel

# Zdravotnická a humanitární pomoc

## Zdravotnická a humanitární pomoc

Součástí naší činnosti je také program zdravotnické a humanitární pomoci. Zdravotnickou pomoc jsme zajišťovali ve spolupráci se Zdravotnickou záchrannou službou Jihočeského kraje, které za to patří velké poděkování.

V roce 2010 jsme poskytovali zdravotnický dohled zejména při individuální přepravě klientů a akcích pořádaných Biskupstvím českobudějovickým.

Naše organizace věnovala tomuto projektu v roce 2010 celkem 57 hodin.



## Program psychosociální pomoci

Je určen osobám starým, osamělým, nemocným, upoutaným na lůžko, žijících v domovech pro seniory či doma. Uskutečňuje se prostřednictvím přátelských setkávání našich dobrovolníků s těmito lidmi, povídání si, doprovázení při procházkách či jiných pravidelných činnostech vyplujících volný čas. Tento projekt je na bázi dobrovolnické.

V roce 2010 již probíhal pravidelně provoz Klubu seniorů. Je to volnočasová aktivita, kde připravujeme přednášky na zajímavá témata, manuálně pracujeme či navštěvujeme kulturní akce. Pořádali jsme také například dvoudenní výlet na Velehrad. V současnosti máme v klubu 11 členů. Centra pro psychosociální pomoc fungují ve Strakonících, Borovanech, Jindřichově Hradci, Českých Budějovicích a nově vzniklo v Českém Krumlově.

## Psychosociální pomoc



V roce na tomto projektu pracovalo 14 dobrovolníků a odpracovalo celkem 970 hodin.



## Spolupráce

V roce 2010 jsme i nadále spolupracovali s řadou významných partnerů. Dlouholetá spolupráce je s centrem Arpida, do kterého doprovázíme nejvíce děti s postižením (centrum Arpida se podílí na naší činnosti také finančně ve formě platu jednoho řidiče), dále se Zdravotnickou záchrannou službou Jihočeského kraje, s Maltézskou pomocí v Praze, s ostatními diecézními centry a Suverénním řádem Maltézských rytířů – Velkopřevorství české v Praze.

## Spolupráce

## Prezentace

## Prezentace

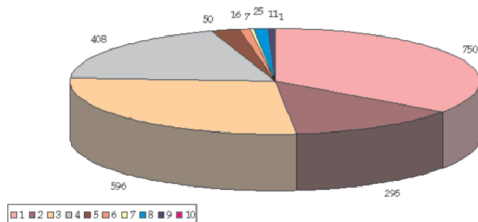
Pracovníci ČMP se účastnili dvou konferencí. První proběhla 4. 7. 2010 na Velehradě u příležitosti mezinárodního setkání vozíčkářů. Zde jsme aktivně vystoupili s referátem. Druhá proběhla 30. 11. 2010 v Českých Budějovicích s názvem „Víme o sobě“. Tématem byly „Mimořádné události v kraji pětিলisté růže – pomáháme sami, dokážeme to i spolu.“

Byli jsme požádáni o přednášky na téma Historie řádu a o činnosti naší organizace. Dvě přednášky byly pro křesťanskou akademii ve Vodňanech a Jindřichově Hradci, další pro městskou knihovnu v Prachaticích.

V našem zařízení také proběhl den otevřených dveří.

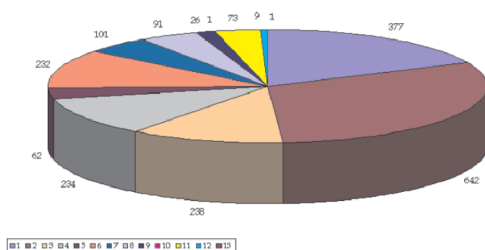
## Výnosy a náklady

### Výnosy 2010 (v tis. Kč)



1	Dotace MPSV	750
2	Dotace JčK	295
3	Platby klientů	596
4	Dary měst a obcí JčK	408
5	Dar - Velkopřevorství české	50
6	Charitativní služby	16
7	Akce CMP	7
8	Sponzoři	25
9	Přeúčtování fondů IM	11
10	Urok	1
Celkem		2159

### Náklady 2010 (v tis. Kč)



1	Pohonné hmoty	377
2	Mzdové náklady	642
3	Opravy a udržování aut	238
4	Ostatní služby	234
5	Pojistění vozů	62
6	Zákonné sociální pojištění	232
7	Dohody o provedení práce	101
8	Spotřeba materiálu	91
9	Náklady na reprezentaci	26
10	Ostatní daně a poplatky	1
11	Odpisy majetku	73
12	Bankovní poplatky	9
Celkem		2087

## Partneři

### Partneři, sponzoři, dárci a příznivci

Velmi si vážíme a ceníme těch, kteří nás finančně podporují a bez jejichž pomoci bychom nemohli fungovat. Za jejich obrovskou a dlouhodobou podporu jim patří nejen náš velký dík, ale také obdiv. Mají u nás vždy své čestné místo a jejich seznam je zveřejněn na našich webových stránkách.

### Slovo nakonec

V této výroční zprávě jsme vám předložili to nejdůležitější, co se událo v naší organizaci za rok 2010. Rád bych ještě připomněl, že ČMP je nevýdělečnou neziskovou organizací. Bez finančních prostředků se však naše služby neobejdou. Udržování kvality a profesionality našich služeb si vyžaduje také finanční podporu. Bez podpory MPSV, Jihočeského kraje, Magistrátu města Českých Budějovic, ostatních měst a obcí, individuálních a firemních dárců, by naše projekty úplně zanikly. Děkujeme tedy všem dárcům, příznivcům, partnerským organizacím, spolupracujícím institucím a sponzorům. V neposlední řadě bych ještě chtěl poděkovat všem zaměstnancům a dobrovolníkům za jejich profesionalitu, důslednost, trpělivost a nasazení v roce 2010.

Bc. Jan Rada - ředitel České maltézske pomoci



Sídlo: **Vodárenská 213, 373 12 Borovany**  
 Kancelář: **Čechova 52, 370 01 České Budějovice**  
**IČO: 25154541, č.ú.: 12074533/0300 ČSOB České Budějovice**  
 Tel./fax: **387 312 898, GSM: 777 698 897, 602 469 466**  
 E-mail: **cmpcb@cmpcb.cz**  
**www.cmpcb.cz**

