



VÝROČNÍ ZPRÁVA 2009

ČESKÁ MALTÉZSKÁ POMOC

SUVERÉNNÍHO ŘÁDU MALTÉZSKÝCH RYTÍŘŮ, POD PATRONÁTEM VELKOPŘEVORSTVÍ
ČESKÉHO, STŘEDISKO ČESKÉ BUDĚJOVICE, OBECNĚ PROSPĚŠNÁ SPOLEČNOST

Milí přátelé, rok se s rokem sešel, a tak je čas zhodnotit uplynulý rok 2009. Každý rok teď prohlašujeme, že ten uplynulý rok byl úspěšný. Nejinak tomu bylo i v roce 2009. Podařilo se nám o krůček rozšířit naše služby o jednu svozovou trasu, na kterou jsme pořídili ten nejširší, nejvyšší a nejlépe vybavený vůz s hydraulickou plošinou a volně přemístitelnými sedadly. Můžeme tímto najednou vozit více klientů sedících přímo na vozíku. V tomto roce jsme ještě získali osobní vůz Škoda Fabia prostřednictvím města Borovany od Policie ČR, která tento vůz vyřadila.

Kdo jsme

Česká maltéžská pomoc České Budějovice je pomocná organizace Suverénního řádu maltéžských rytířů, která se řídí základními dokumenty řádu: *Obsequium pauperum* – služba a pomoc nemocným a postiženým, uprchlíkům a všem lidem v nouzi a *Tuitio fidei* – ochrana víry každého člověka.

Mezi naše základní oblasti patří poskytování charitativní pomoci v oblasti zdravotnické, záchranné, sociální a humanitární, zejména však v oblasti péče o děti s postižením.

Posláním ČMP je podporovat rodiny pečující o děti, mládež a osoby s postižením. Usilujeme o integraci osob se zdravotním a sociálním znevýhodněním, zajištění jejich kontaktu s vnějším okolím a zprostředkování jejich všestranného rozvoje a zabránění jejich sociálnímu vyloučení.

Česká maltéžská pomoc České Budějovice existuje od roku 1996, jsme tu s vámi a pro vás již 13 let.

Kdo jsme

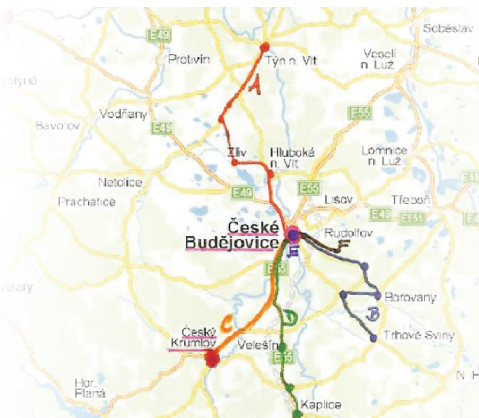


Průvodcovské a předčitatelské služby

Průvodcovské a předčitatelské služby

Doprovázení dětí a mládeže s postižením do speciálních škol a školských zařízení v Českých Budějovicích probíhá již 13 let. Jedná se převážně o děti s různým typem postižení jako například postižení smyslové, duševní, tělesné a kombinované. Klienty doprovázíme v Českých Budějovicích do těchto zařízení: ARPIDA, centrum pro rehabilitaci osob se zdravotním postižením, o.s., MŠ, ZŠ a SŠ pro sluchově postižené, MŠ, ZŠ a PrŠ, ZŠ Máj - speciální třídy pro zrakově postižené, ZŠ speciální v Husově ul., Empatie, centra sociálních služeb, MŠ, ZŠ a PŠ Dlouhá ul., denní stacionář Světluška o.p.s.

Cíle služby uskutečňujeme šesti speciálně upravenými vozy pro převoz osob s postižením ze šesti tras v rámci Jihočeského kraje.



Trasa A – Týn nad Vltavou, Nákří, Olešník, Zlív, Hluboká nad Vltavou, České Budějovice

Trasa B – Trhové Sviny, Strážkovice, Borovany, Ledenice, Srubec, České Budějovice

Trasa C – Český Krumlov, České Budějovice

Trasa D – Kaplice, Kaplice – nádraží, Velešín, České Budějovice

Trasa E – město České Budějovice a obce ve správním území obce s rozšířenou působností

Trasa F – Srubec, České Budějovice

Činnost poskytujeme pravidelně v rámci školního roku ranním a odpoledním svozem. Provoz na trase F jsme zahájili od září 2009, na této trase se přepravuje 7 klientů.

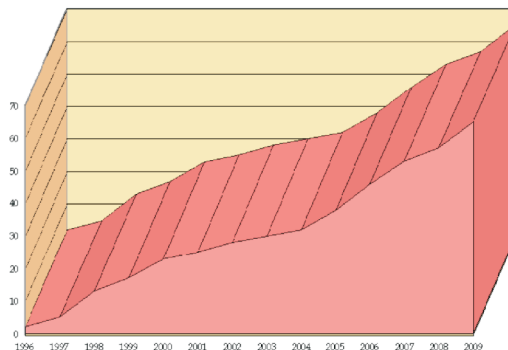
V této činnosti jsme registrovaným poskytovatelem sociálních služeb dle § 42 zákona č. 108/2006 Sb. o sociálních službách. Tato činnost je plně profesionální.

Několik čísel

Několik čísel

V roce 2009 jsme pravidelně přepravovali 65 dětí a mládeže s postižením. Ve srovnání s loňským rokem je to nárůst o 10 klientů. S těmito klienty byla sepsána Smlouva o poskytování sociálních služeb. Celkový počet převozů v roce 2009 byl 11 074, tj. nárůst oproti roku 2008 o 172 převozů.

Statistika počtu přepravovaných klientů



Rok	Počet dětí
1996	2
1997	5
1998	13
1999	17
2000	23
2001	25
2002	28
2003	30
2004	32
2005	38
2006	46
2007	53
2008	57
2009	65

Celkový počet ujetých km všech našich vozů činil 115 159 km a počet odpracovaných hodin v této činnosti byl 4 990 hodin za rok.

V naší organizaci pracuje 5 zaměstnanců, z nichž jeden je na Dohodu o pracovní činnosti. Počet dobrovolníků aktivně se podílejících na této činnosti je 5.

Zdravotnická a humanitární pomoc

Zdravotnická a humanitární pomoc

Součástí naší činnosti je také program zdravotnické a humanitární pomoci. Zdravotnickou pomoc jsme zajišťovali ve spolupráci se Zdravotnickou záchrannou službou Jihočeského kraje, které za to patří velké poděkování.

V roce 2009 jsme poskytovali zdravotnický dohled zejména při individuální přepravě klientů, ale také na různých akcích. Nejvýznamnější akcí v roce 2009 byla návštěva papeže Benedikta XVI. v České republice. Podíleli jsme se na zajišťování první pomoci při bohoslužbě ve Staré Boleslavi. Jedna z našich dobrovolnic vede na Základní škole kroužek první pomoci.



Psychosociální pomoc

Psychosociální pomoc

Program psychosociální pomoci je určen osobám starým, osamělým, nemocným, upoutaným na lůžko, žijícím v domovech důchodců či doma. Uskutečňuje se prostřednictvím přátelských setkávání našich dobrovolníků s těmito lidmi, povídání si, doprovázení při procházkách, či jiných pravidelných činnostech vyplňující volný čas.

Jedna z dobrovolnic, vykonávající tuto činnost, má speciální kurz pro trénování paměti. Se seniory tyto testy paměti trénuje a má velmi dobrý ohlas.



V roce 2009 jsme v Českých Budějovicích zahájili provoz Klubu seniorů. Je to volnočasová aktivita, kde připravujeme přednášky na zajímavá témata, manuálně pracujeme či navštěvujeme kulturní akce. V současnosti máme v klubu 7 členů.

Tento projekt je na bázi dobrovolnické. V roce 2009 na tomto projektu pracovalo 14 dobrovolníků v Českých Budějovicích, Borovanech, Strakonících, Jindřichově Hradci a odpracovalo se celkem 607 hodin.

Partneři

Partneři, sponzoři, dárci a příznivci

Velmi si vážíme a ceníme těch, kteří nás finančně podporují a bez jejichž pomoci by to nešlo. Za jejich obrovskou a dlouhodobou podporu jim patří nejen náš velký dík, ale také obdiv. Mají u nás vždy své čestné místo a jejich seznam je zveřejněn na našich webových stránkách.

Spolupráce

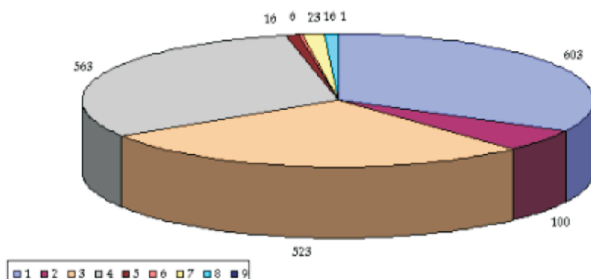
Spolupráce

V roce 2009 jsme i nadále spolupracovali s řadou významných partnerů. Dlouholetá spolupráce je s centrem Arpida, do kterého dopravujeme nejvíce děti s postižením (centrum Arpida se podílí na naší činnosti také finančně ve formě platu jednoho řidiče), dále se Zdravotnickou záchrannou službou Jihočeského kraje, a s Maltézskou pomocí v Praze, a s ostatními diecézními centry a Suverénním řádem Maltézských rytířů – České velkopřevorství v Praze.

Výnosy a náklady ...

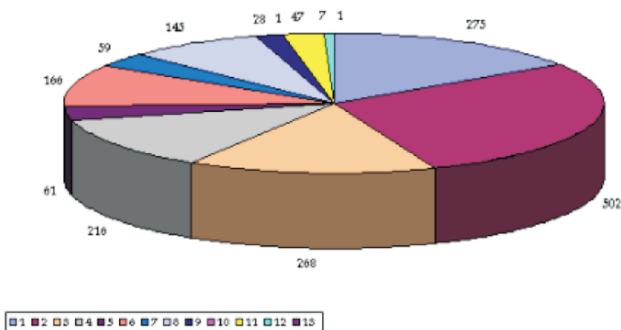
Výnosy 2009 (v tis. Kč)

1	Dotace MPSV	603
2	Dotace JČK	100
3	Příspěvky rodičů	523
4	Dary měst a obcí JČK	563
5	Charitativní služby	16
6	Akce CMP	6
7	Sponzoři	23
8	Přeučtování fondů IM	16
9	Úrok	1
Celkem		1851



Náklady 2009 (v tis. Kč)

1	Pohonné hmoty	273
2	Mzdové náklady	502
3	opravy a udržování aut	268
4	ostatní služby	216
5	Pojistění vozů	61
6	Zákonné sociální pojištění	166
7	Dohody o provedení práce	59
8	spotřeba materiálů	145
9	Náklady na reprezentaci	28
10	Ostatní daně a poplatky	1
11	Odpisy majetku	47
12	Bankovní poplatky	7
13	Příspěvky CRHO	1
Celkem		1776



Slovo nakonec

Slovo nakonec

V této výroční zprávě Vám předkládáme to nejdůležitější dění v naší organizaci za rok 2009. Po celou dobu naší existence se setkáváme s celou řadou rodičů a dětí, kteří náš žádají o pomoc. Naší snahou vždy bylo a je pomoci při řešení obtížných situací, ve kterých se tyto rodiny nacházejí, kdy nejsou schopny dopravovat své děti do speciálních škol či různých zařízení. Zde se snažíme nabízet námi poskytované služby. Do této činnosti všichni zaměstnanci i dobrovolníci vkládají profesionalitu, důslednost, trpělivost, srdce a mnoho poctivé práce. Za to bych jim také chtěl upřímně poděkovat. Dále bych rád poděkoval všem partnerům, sponzorům, dárcům i příznivcům, ale také rodičům a našim uživatelům.

Bc. Jan Rada - ředitel České maltézske pomoci



Sídlo: **Vodárenská 213, 373 12 Borovany**
 Kancelář: **Čechova 52, 370 01 České Budějovice**
 IČO: 25154541, č.ú.: 12074533/0300 ČSOB České Budějovice
 Tel./fax: 387 312 898, GSM: 777 698 897, 602 469 466
 E-mail: cmpcb@cmpcb.cz
www.cmpcb.cz

