

Výnosy a náklady

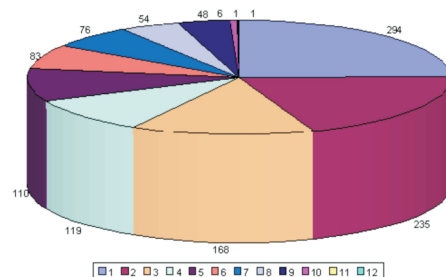
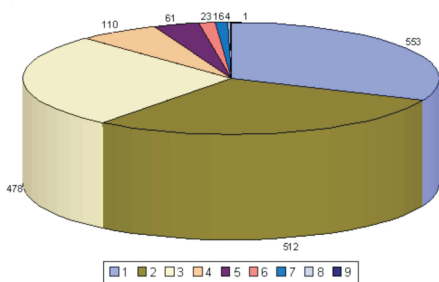
4

Výnosy 2008 (v tis. Kč)

1	Dotace MFSV	553
2	Příspěvky rodičů	512
3	Dary měst a obcí JčK	478
4	Přeúčtování fondů LM	110
5	Dotace JčK	61
6	Sponzoři	23
7	Charitativní služby	16
8	Akce ČMP	4
9	Úrok	1
Celkem		1758

Náklady 2008 (v tis. Kč)

1	Mzdové náklady	324
2	Pohonné hmoty	294
3	Ostatní služby (nejmeně účetní služby, tel. služby, aj.)	235
4	Opravy a udržování aut	168
5	Zákonné sociální pojištění	119
6	Údpsy majetku	110
7	Spotřeba materiálu	83
8	Náklady na reprezentaci	76
9	Dohody o provedení práce	54
10	Pojištění vozů	48
11	Bankovní poplatky	6
12	Příspěvky CRHO	1
13	Ostatní daně a poplatky	1
Celkem		1519



Partneři, sponzoři, dárci a příznivci

Velmi si vážíme a ceníme těch, kteří nás finančně podporují. Za jejich obrovskou a dlouhodobou podporu jim patří nejen náš velký dík, ale také obdiv. Mají u nás vždy své čestné místo a jejich seznam je zveřejněn na našich webových stránkách.

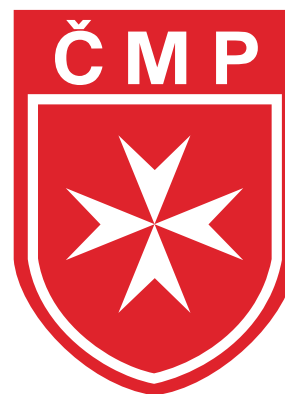
Slovo nakonec

Vážení čtenáři naší výroční zprávy, předkládáme Vám bilanci naší činnosti za rok 2008. Po celou dobu naší existence se setkáváme s celou řadou rodičů a dětí, kteří nás žádají o pomoc. Naši snahou vždy bylo a je pomoci při řešení obtížných situací, ve kterých se tyto rodiny nacházejí. Převážně se jedná o případy, kdy nejsou rodiče schopni dopravit své děti s postižením do speciálních škol či zařízení, neboť ty jsou mnohdy desítky kilometrů od jejich bydliště. A právě tady se snažíme již 12 let nabízet námi poskytované služby. Do této činnosti všichni zaměstnanci i dobrovolníci vkládají důslednost, trpělivost, srdce a mnoho poctivé práce. Za to bych jim také chtěl upřímně poděkovat. Dále bych rád poděkoval všem partnerům, sponzorům, dárcům i příznivcům a všem rodičům.

Bc. Jan Rada
Ředitel České maltézské pomoci



Sídlo: Vodárenská 213, 373 12 Borovany
Kancelář: Čechova 52, 370 01 České Budějovice
IČO: 25154541, č.ú.: 12074533/0300 ČSOB České Budějovice
Tel./fax: 387 312 898, GSM: 777 698 897
E-mail: cmpcb@cmpcb.cz
www.cmpcb.cz



VÝROČNÍ ZPRÁVA 2008

ČESKÁ MALTÉZSKÁ POMOC

SUVERÉNNÍHO ŘÁDU MALTÉZSKÝCH RYTÍŘŮ, POD PATRONÁTEM VELKOPŘEVORSTVÍ ČESKÉHO, STŘEDISKO ČESKÉ BUDĚJOVICE, OBECNĚ PROSPĚŠNÁ SPOLEČNOST

Je neuvěřitelné, jak ten čas neúprosně utíká. Je tu opět doba na ohlédnutí se za rokem 2008. Rok 2008 byl plný změn, novinek, zvrátů, jak v celé České republice, tak i u nás, v naší neziskové organizaci.

Česká maltézská pomoc České Budějovice je pomocná organizace Suverénního řádu maltézských rytířů, která se řídí základními dokumenty řádu: *Obsequim pauperum* – služba a pomoc nemocným a postiženým, uprchlíkům a všem lidem v nouzi a *Tuitio fidei* – ochrana víry každého člověka.

Posláním ČMP je podporovat rodiny pečující o děti, mládež a osoby s postižením. Usilujeme o integraci osob se zdravotním a sociálním znevýhodněním, zajištění jejich kontaktu s vnějším okolím a zprostředkování jejich všestranného rozvoje a zabránění jejich sociálnímu vyloučení.

Mezi naše základní oblasti patří poskytování charitativní pomoci v oblasti zdravotnické, záchranné, sociální a humanitární, zejména však v oblasti péče o děti s postižením.

Rok 2008 se stal 12 rokem existence naší organizace a musíme podotknout, že velmi úspěšným.

Očkem zpět ...

Rok 2008 je nenávratně za námi a my můžeme s jistotou říct, že to byl rok pro nás významný hned z několika aspektů. Zvýšil se počet přepravených klientů a zavedli jsme pátou svozovou trasu, která pokrývá území města České Budějovice. Podařilo se nám získat několik projektů, které velmi výrazně podpořily a zkvalitnily naše služby. Projekty se týkaly jak služeb profesionálních, tak i akcí, na kterých se podílí dobrovolníci.

Naši dlouholeté spolupracovníci Daisy Waldstein-Wartenberg se podařilo zajistit zdravotnický materiál (obvazy, náplasti, glukometry, pleny, podložky, hyg. vložky, aj.) v hodnotě 5109 eur. Část tohoto materiálu jsme poskytli Hospici sv. Jana Neumanna v Prachaticích a část zdravotnickým školám v Českých Budějovicích a v Českém Krumlově.

Bohužel jsme v roce 2008 museli vyřadit z provozu náš nejstarší vůz, Mitsubishi L300, vzhledem k jeho stáří a opotřebenosti.

Průvodcovské a předčitatelské služby

2

Doprovázení dětí a mládeže s postižením do speciálních škol a školských zařízení v Českých Budějovicích probíhá již 12 let. Jedná se převážně o děti s různým typem postižení, jako například postižení smyslové, duševní, tělesné a kombinované. Klienty doprovázíme v Českých Budějovicích do těchto zařízení: ARPIDA, centrum pro rehabilitaci osob se zdravotním postižením, o.s., MŠ, ZŠ a SŠ pro sluchově postižené, MŠ, ZŠ a PrŠ, ZŠ Máj - speciální třídy pro zrakově postižené, ZŠ speciální v Husově ul., Empatie, centra sociálních služeb.

Cíle služby uskutečňujeme 5-ti speciálně upravenými vozy pro převoz osob s postižením na pěti trasách v rámci Jihočeského kraje.

Trasa A – Týn nad Vltavou, Nákří, Olešník, Zliv, Hluboká nad Vltavou, České Budějovice

Trasa B – Trhové Sviny, Strážkovice, Borovany, Ledenice, Srubec, České Budějovice

Trasa C – Český Krumlov, České Budějovice

Trasa D – Kaplice, Kaplice – nádraží, Velešín, České Budějovice

Trasa E – město České Budějovice a obce ve správním území obce s rozšířenou působností

Činnost poskytujeme pravidelně v rámci školního roku ranním a odpoledním svozem.

Několik čísel

Ve školním roce 2008/2009 jsme pravidelně přepravovali 55 dětí a mládeže s postižením, se kterými byla sepsána Smlouva o poskytování sociálních služeb. Celkový počet převozů v roce 2008, pravidelných klientů i individuálních převozů, byl neuvěřitelných 10902.

Celkový počet ujetých km všech našich vozů činil 109 876 km, a počet odpracovaných hodin v této činnosti byl 4508 hodin za rok.

Počet zaměstnanců, kteří mají pracovní vztah je 5, z toho 2 jsou na dohodu o provedení práce. Počet dobrovolníků aktivně se podílejících na této činnosti je 5.



Zdravotnická a humanitární pomoc



Součástí naší činnosti je také program zdravotnické a humanitární pomoci. Zdravotnickou pomoc jsme zajišťovali ve spolupráci se Zdravotnickou záchrannou službou Jihočeského kraje, které za to patří velké poděkování.

V roce 2008 jsme poskytovali zdravotnický dohled zejména při individuální přepravě klientů, ale také na akcích první pomoci, např. pohřeb Mons. Dvořáka, jmenování nového světícího biskupa Mons. Pavla Posáda.

Jedna z našich dobrovolnic vede na Základní škole v Borovanech kroužek první pomoci.

Naše organizace věnovala tomuto projektu v roce 2008 celkem 285 hodin.

3

Psychosociální pomoc

Program psychosociální pomoci je určen osobám starým, osamělým, nemocným, upoutaným na lůžko, žijícím v domovech důchodců či doma. Uskutečňuje se prostřednictvím přátelských setkávání našich dobrovolníků s těmito lidmi, povídání si, doprovázení při procházkách, či jiných pravidelných činnostech vyplňující volný čas.

Jedna z dobrovolnic vykonávající tuto činnost má speciální kurz pro trénování paměti. Toto trénování paměti má velmi dobrý ohlas.

Tento projekt je na bázi dobrovolnické. V roce 2008 na tomto projektu pracovalo 14 dobrovolníků a odpracovalo celkem 540 hodin.



Spolupráce

V roce 2008 jsme spolupracovali s řadou významných partnerů. Dlouholetá je spolupráce s centrem Arpida, do kterého dopravujeme nejvíce dětí s postižením (centrum Arpida se podílí na naší činnosti také finančně ve formě platu jednoho řidiče), dále se Zdravotnickou záchrannou službou Jihočeského kraje, s naší centrální kanceláří Maltéžské pomoci v Praze, s ostatními diecézními centry Maltéžské pomoci a řádem Maltéžských rytířů – Velkopřevorství české v Praze.



Audit

Zpráva nezávislého audítora
o ověření účetní závěrky za období od 1.1. do 31.12. 2008

Základní identifikační údaje účetní jednotky:

- zapsán v rejstříku o.p.s.: KS v Českých Budějovicích, oddíl O, vložka 8
- název: Česká maltéžská pomoc Suverénního řádu maltéžských rytířů, pod patronátem Velkopřevorství českého, středisko České Budějovice, obecně prospěšná společnost
- sídlo: 373 12 Borovany, Vodárenská 213
- IČ: 251 54 541
- Prospěšné služby: charitativní pomoc

Ověřili jsme příloženou účetní závěrku vyřešenou společností. Za sestavení této účetní závěrky v souladu s Českými účetními předpisy a za věrné zobrazení skutečnosti v ní odpovídá statutární orgán. Součástí této odpovědnosti je navrhnout, zavést a přijmout vnitřní kontroly nad sestavením účetní závěrky a vnitřní zobrazení skutečnosti v ní tak, aby neobsahovala významné nesprávnosti způsobené podvodem nebo chybou, zvolit a uplatňovat vhodné účetní zásady a provést audit tak, abychom získali přiměřenou jistotu, že účetní závěrka neobsahuje významné nesprávnosti.

Audit zahrnuje provedení auditorských postupů, jejichž cílem je získat důležitou informaci o číselných a skutečných uvolněných v účetní závěrce. Výběr auditorských postupů závisí na směru auditu, včetně toho, jak auditor posoudí riziko, že účetní závěrka obsahuje významné nesprávnosti způsobené podvodem nebo chybou. Při posuzování těchto rizik auditor přihlíží k vnitřním kontrolám, které jsou relevantní pro sestavení účetní závěrky a věrné zobrazení skutečnosti v ní. Cílem posouzení vnitřních kontrol je navrhnout vhodné auditorské postupy, nikoli vyjádřit se k účinnosti vnitřních kontrol. Audit též zahrnuje posouzení vhodnosti použitých účetních metod, přiměřenosti účetních odhadů provedených vedením i posouzení celkové přehlednosti účetní závěrky. Domníváme se, že získané důležitosti informace jsou dostatečné a vhodné a jsou přiměřeným základem pro vyjádření výroku audita.

Výrok bez výhrad:

Podle našeho názoru účetní závěrka ve všech významných ohledech podává věrný a pestivý obraz aktiv, pasiv a finanční situace společnosti k 31.12. 2008 a ukladů, výnosů a výsledků hospodaření za rok 2008 v souladu s účetními předpisy platnými v České republice.

Datum zprávy:
V Praze 2009-06-29

Podpis audítora: ing. Josef Růžička, MBA

Obchodní jméno, sídlo a číslo oprávnění audítora:

Ing. Josef Růžička, s.r.o., číslo osvědčení 339

Jméno, příjmení, číslo účtu audítora:

Ing. Josef Růžička, číslo osvědčení 1562

Příloha auditorské zprávy: Účetní závěrka za období 01.01. 2008 - 31.12. 2008

VÝROČNÍ ZPRÁVA 2008