

ČESKÁ MALTÉZSKÁ POMOC

**SUVERÉNNÍHO ŘÁDU MALTÉZSKÝCH RYTÍŘŮ, POD PATRONÁTEM VELKOPŘEVORSTVÍ
ČESKÉHO, STŘEDISKO ČESKÉ BUDĚJOVICE, OBECNĚ PROSPĚŠNÁ SPOLEČNOST**
Čechova 52, 370 01 České Budějovice, tel.: 602 469 466, fax: 387 981 411, IČO : 25154541,
č.ú.: 12074533/0300 ČSOB Č. Budějovice



Výroční zpráva za rok 2002

Výroční zpráva České maltézské pomoci České Budějovice o. p. s. za rok 2002

Poslání a cíle činnosti ČMP Č.B.

Česká maltézská pomoc České Budějovice se řídí ideami a cíli Suverénního řádu maltézských rytířů ve smyslu *Obsequium pauperum* - služby a pomoci nemocným, postiženým, uprchlíkům a všem lidem v nouzi a *Tuitio fidei* - to znamená hájení nebo moderněji ochranu víry každého člověka. Předmětem činnosti společnosti je poskytování charitativní pomoci v oblasti zdravotnické, záchranné, sociální a humanitární, zejména však v oblasti péče o děti s postižením, jejich přepravy do škol a zdravotnických zařízení, mimoškolních aktivit a první pomoci. Společnosti je dále činná ve spolupráci s odbornými institucemi jak v zahraničí, tak domácími.

Na zajištění těchto úkolů se podílejí tři pracovní skupiny. První skupina pracuje s dětmi s postižením, druhá zabezpečuje služby první pomoci a třetí provádí pečovatelskou službu.

Česká maltézská pomoc České Budějovice je samostatná skupina s regionální působností a vlastní právní subjektivitou a působí zde od roku 1995.

První skupina - doprava dětí s postižením

První a také základní činností celé společnosti je doprava dětí s postižením do speciálních škol a školských zařízení v rámci Jihočeského kraje.

Tuto dopravu zajišťujeme třemi vozy. Naše vozy (Mitsubishi L 300, VW Transporter a Mercedes Vito) jsou se speciální úpravou pro převoz dětí na vozíku. Při plném obsazení se může najednou převážet 27 klientů. Prakticky se ovšem přepravuje více klientů než je počet sedadel, a to z důvodu, že se některé děti dopravují pouze v určité dny v týdnu.

Doprava probíhá na třech trasách v rámci Jihočeského kraje:

trasa A: Týn nad Vltavou, Zliv, Borek, Nemanice a České Budějovice,

trasa B: Trhové Sviny, Borovany, Ledenice, Srubec a město České Budějovice,

trasa C: Český Krumlov, Kaplice, Velešín, Mojné, Včelná a České Budějovice.

V roce 2002 se při této dopravě najelo 74 038 km a odpracovalo 3 664 hodin.

Česká maltézská pomoc České Budějovice zajišťuje tuto dopravu od roku 1997. V roce 2000 začala dopravovat děti s postižením pravidelně pětkrát týdně. Klienty dopravujeme do těchto zařízení: Dětské centrum ARPIDA v Českých Budějovicích, kam dopravujeme převážně děti se somatickým postižením, Základní škola pro nevidomé a slabozraké na sídlišti Máj v Českých Budějovicích, Ústavu sociální péče EMPATIE v Českých Budějovicích, Zvláštní škola Husova tř. v Českých Budějovicích a Ústav pro neslyšící v Českých Budějovicích.

V roce 2002 se nám podařilo zvýšit počet přepravovaných dětí z 25 na 30. Přesto se nám stále nedaří uspokojit všechny žadatele. Tento narůstající zájem o dopravu postižených dětí do Českých Budějovic, považujeme za projev důvěry a ocenění naší dosavadní práce. Je to pro nás velmi příjemná zpětná vazba, kterou samozřejmě potřebujeme pro naši další činnost.

Další služby pro tyto handicapované děti, které jsme poskytovali, byly v oblasti mimoškolních aktivit.

Druhá skupina - zajišťování první pomoci

Tato skupina se zbývá zajišťováním první pomoci na různých akcích. Tuto činnost provádí naši pracovníci s odpovídajícím odborným vzděláním.

Tato skupina pracovala i v období povodní. Bylo to velmi náročné období jak fyzicky, tak psychicky. V této skupině pracovali členové a dobrovolníci ČMP České Budějovice. Tato skupina spolupracovala se Územní záchrannou službou České Budějovice a s Hasičským záchranným sborem Jihočeského kraje. Všechny vozidly se ČMP podílela na evakuaci osob z postižených oblastí. Podávalo se občerstvení všem dobrovolníkům, kteří stavěli ochranné hráze z pytlů s pískem. Dále se nabízelo přes internet bezplatný transport vozíčkářům v rámci Jihočeského kraje. Pro osoby postižené povodní nakoupila a dodala dezinfekční a čistící prostředky, rukavice, apod. Tato skupina zajišťovala na různých místech zdravotní ošetření vojáků a dobrovolníkům podílejících se na odstraňování povodňových škod. Obci Plav byly darovány dvě plně vybavené zdravotní brašny a další materiál. Tato skupina odpracovala celkem 1 546 hodin.

Třetí skupina - pečovatelská služba

Tato skupina se nezabývá klasickou pečovatelskou službou, ale jde taky spíše o přátelská setkávání s lidmi starými, osamělými nebo lidmi dlouhodobě upoutanými na lůžko. V roce 2002 tato skupina odpracovala 432 hodin.

Spolupráce s partnery a prezentace

Již tradičně spolupracujeme s domácími i zahraničními partnery. Nejbližší spolupráce je s Dětským centrem ARPIDA v Českých Budějovicích a Maltézskou pomocí Praha. Spolupracujeme také s dalšími pomocnými organizacemi v rámci řádu. Jde konkrétně o Slovenskou maltézskou pomoc, Litevskou maltézskou pomoc a Rakouskou maltézskou pomocí. Na akcích první pomoci spolupracujeme s místní skupinou Červeného kříže v Borovanech.

V roce 2002 jsme zveřejnili veškerý informační materiál o činnosti ČMP Č. Budějovice na vlastních internetových stránkách <http://sweb.cz/cmpcb>.

Tímto bych rád poděkoval všem členům a dobrovolníkům za jejich dosavadní práci, kterou v roce 2002 odvedli. Tím se nám daří naplňovat základní cíle - pomoc všem lidem v nouzi.

Bc. Jan Rada
ředitel České maltézské pomoci
České Budějovice o. p. s.

Ekonomická výroční zpráva za rok 2002

Celkové příjmy	594 298,46 Kč
Celkové náklady	541 338,75 Kč
Hospodářský výsledek	52 959,71 Kč

Zdroje v roce 2002

Dotace od MPSV	1	260 280,00 Kč
Příspěvek od rodičů	2	143 167,40 Kč
Dar MERO a. s.	3	50 000,00 Kč
Příspěvek DC ARPIDA	4	29 300,00 Kč
Dar město Týn n. Vltavou	5	45 000,00 Kč
Dar město Č. Budějovice	6	25 000,00 Kč
Dar město Č. Krumlov	7	20 000,00 Kč
Dar Kaplice	8	12 000,00 Kč
Dar Borovany	9	5 000,00 Kč
Dar Český červený kříž	10	400,00 Kč
Úrok	11	2 011,06 Kč
Ostatní drobné dary	12	2 140,00 Kč

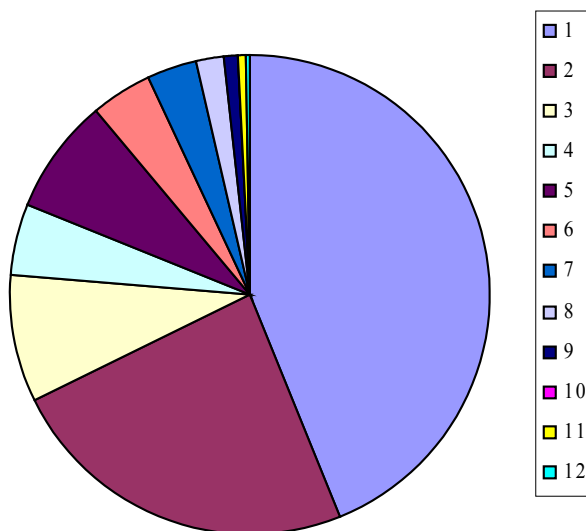
Celkem **594 298,46 Kč**

Náklady v roce 2002

Pohonné hmoty	1	169 736,40 Kč
Náhradní díly, údržba a oprava aut	2	81 029,60 Kč
Telefony	3	19 885,85 Kč
Nákup mobilního telefonu	4	8 190,00 Kč
Ostatní nepřímé daně a poplatky	5	1 562,60 Kč
Mzdové náklady	6	30 420,00 Kč
Pojistky	7	27 841,00 Kč
Poštovné, kopírování	8	3 780,40 Kč
Leasing VW	9	89 016,00 Kč
Uniformy, obuv	10	17 387,00 Kč
Zdrav. materiál, zdrav. brašny	11	8 569,80 Kč
Náklady na reprezentaci	12	5 101,50 Kč
Bankovní poplatky	13	5 111,80 Kč
Reprezentace na internetu	14	5 000,00 Kč
Vedení účetnictví	15	15 549,00 Kč
Zřízení kontaktního místa, nábytek	16	32 970,60 Kč
Nájem kontaktního místa	17	9 741,40 Kč
Hasící přístroje	18	2 454,00 Kč
Náklady - povodně	19	1 406,20 Kč
Oprava tiskárny	20	2 306,00 Kč
Ostatní spotřební materiál	21	4 279,60 Kč

Celkem **541 338,75 Kč**

Zdroje v roce 2002



Náklady v roce 2002

